

Quatre saisons

à CHEMILLÉ SUR DÊME

Édito du Maire

L'automne arrive. Les occasions de rencontres ont été nombreuses dans la chaleur de l'été. Mais la rentrée est désormais faite pour toutes et tous.

Chacun a pu reprendre le chemin de l'école ou du travail. Les diverses activités ont repris. A Chemillé sur Dême, vous pouvez en particulier pratiquer le théâtre, le tennis de table, la gymnastique, le disc golf, la marche nordique, la pétanque, ... Nous avons le plaisir d'accueillir Mathilde à la bibliothèque.

Notre épicerie l'ÉPI MAHÉ est ouverte. Bravo à Cassandra de reprendre cette mission d'intérêt général. Merci à elle de contribuer au bien vivre à Chemillé sur Dême. Je tiens à remercier tous ceux qui, de près ou de loin, ont contribué à la réussite de cette cession de commerce. Ils se reconnaîtront. La reprise de notre épicerie, stratégique pour notre village, n'était pas gagnée d'avance. Il en va désormais de la responsabilité de chacun, dans ses choix d'achat au quotidien, de la prospérité et donc de la pérennité de ce dernier commerce.

Parler de dernier commerce tranche avec la dizaine de commerces que comptait notre village il y a seulement 70 ans (lire page 11).

Merci aux propriétaires de manoirs qui ont accepté d'ouvrir leur propriété et ainsi de nous faire découvrir les trésors de notre commune à l'occasion des journées du patrimoine. Lors de celles-ci, un jeu de piste a été imaginé. Il est possible de le retrouver en mairie.

Bel automne à tous. Au plaisir de vous croiser au marché de producteurs, à l'ÉPI MAHÉ, à la bibliothèque, au café associatif, à la mairie, à l'agence postale ou dans une association culturelle ou sportive.

Eloi CANON.



Dans ce numéro

EDITO DU MAIRE	1		
INFORMATIONS MUNICIPALES	2	LE SAVIEZ-VOUS	11
LA VIE DU VILLAGE...	2	ETAT CIVIL	12
AU TRAVERS DES ASSOCIATIONS	7	INFOS PRATIQUES	12
LA VIE DE NOS ECOLES !.....	9	A VOS AGENDAS	12

Informations municipales

La rentrée pour le syndicat scolaire de la Vallée de la Dême

La rentrée des classes 2022 pour le syndicat scolaire de la Vallée de la Dême, qui regroupe les communes de La Ferrière, Marray et Chemillé sur Dême est marquée par la fermeture d'une classe sur la commune de Marray. Avec 5 classes - 2 à La Ferrière, 2 à Chemillé sur Dême et 1 à Marray - l'effectif des élèves reste néanmoins constant. Côté organisation, les services périscolaires du syndicat restent identiques. Avec un ramassage scolaire matin et soir qui achemine les élèves dans les différentes communes. Les trois communes disposent chacune d'une garderie ouverte dès 7h30 et jusqu'à 18h30. Enfin, chaque école possède également son restaurant scolaire. A La Ferrière, c'est un prestataire externe qui livre des repas, réchauffés sur place. A Marray et Chemillé sur Dême, les repas sont préparés sur site par le personnel du syndicat. Depuis plusieurs années, le personnel des cantines et les élus du syndicat scolaire ont la volonté de proposer et d'incorporer de plus en plus de produits locaux dans les repas, en sollicitant notamment les producteurs locaux dont certains sont présents sur nos marchés du vendredi soir. Depuis plusieurs mois, les élus du syndicat mènent une réflexion avec les enseignants, les parents d'élèves et l'inspection académique dans le but d'enrichir les activités et services proposés dans nos écoles pour les rendre encore plus attractives notamment pour les familles s'installant sur notre territoire.

Les travaux du lavoir, et



Le lavoir public de Chemillé sur Dême, qui date de 1904, fait partie intégrante de la mémoire de la commune !

La décision a été prise de refaire la toiture car elle était en mauvaise état. Les travaux de couverture ont été réalisés par le charpentier couvreur Jacky GRAINDORGE.

Des travaux d'aménagement de la rivière vont être réalisés à cet endroit, la vue sera ainsi plus dégagée et agréable. Le but est de réduire la largeur du lit afin d'augmenter la hauteur d'eau et ainsi d'assurer une meilleure continuité écologique, notamment pour la circulation des poissons.

L'espace, qui se trouve à côté du lavoir, sera par la suite aménagé pour créer un endroit d'accueil convivial (tables de pique-nique, terrain de pétanque ...) pour les chemillois et les voyageurs s'arrêtant dans notre commune.

... du pont de « Malflèche »

Au cours de l'été, des travaux ont également été réalisés sur le pont de « Malflèche » situé sur la voie communale n° 9. L'Entreprise HUBERT a mis en place de nouveaux parapets, remplaçant ainsi les précédents qui étaient en mauvais état.



La vie du village ...

La cérémonie du 14 juillet, à Chemillé sur Dême



Le 14 juillet dernier, devant la mairie, c'est sous un soleil estival des plus agréables que se sont déroulées les cérémonies célébrant la fête nationale. Beaucoup de chemilloises et chemillois étaient présents, ainsi que les pompiers de la commune.



L'animation musicale était assurée par l'Ensemble Musical Escotais, Dême et Choisille, dirigé par la cheffe d'orchestre Corinne Galtaud. L'ensemble a joué différents airs connus de tous. Puis un vin d'honneur a été offert par la municipalité dans une bonne ambiance d'échanges et de discussion.

L'après-midi pétanque du 14 juillet

Il fallait bien l'ombre des arbres de l'Espace de Vienne pour que les vingt doublettes - inscrites au traditionnel tournoi de pétanque - puissent échapper, entre chacune des quatre parties jouées, au soleil de cette période de canicule. Cette année, ce sont les bénévoles de l'équipe d'Anime ta Dême qui ont succédé à ceux de l'EmbarcaDême pour l'organisation du tournoi, toujours aussi prisé des habitués. Les chemillois présents et les joueurs du club de la Boul' Neuv' de Neuvy le Roi ont régalé participants et spectateurs avec des parties joyeuses et de qualité. Les rencontres se sont déroulées dans un très bon esprit, accompagnées par la « Team » buvette et par Angélique qui s'est occupé de l'organisation des parties. Nous ne publierons pas ici le classement. Il suffit de retenir la très belle ambiance, notamment de la remise des prix qui récompensait les meilleures doublettes féminines et jeunes. Il n'en fallait pas plus pour convaincre les organisateurs bénévoles de faire perdurer ce temps fort convivial. Alors Chemillois, n'hésitez pas à constituer votre doublette pour l'édition 2023. Il y a de la place pour tous, quel que soit votre niveau ! A l'année prochaine alors ?

Le marché de producteurs

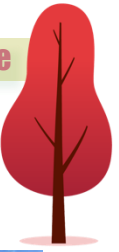
L'été a vu se dérouler trois marchés sur la place de Chemillé sur Dême.

Le premier, le 8 juillet, était nocturne, regroupant une dizaine de producteurs. L'espace occupé par le marché avait été élargi par la mise en place par la mairie de tables où l'on pouvait s'installer pour partager le moment du dîner, ou de l'apéritif... Elles ont été peu fréquentées, mais l'expérience est sans doute à renouveler aux beaux jours...

L'édition du mois d'août, exceptionnellement maintenue cette année, n'était composée que de cinq exposants. Mais, à la grande surprise de tous, le monde a afflué et les stands se sont rapidement vidés, profitant notamment des vacanciers de passage sur la commune, heureux de prendre part à cette agréable animation du village... une expérience sans doute à renouveler....



La saison s'est refermée vendredi 9 septembre, sous un ciel mitigé mais, heureusement, sans goutte d'eau. En plus des treize exposants habitués au marché de Chemillé sur Dême et l'Epi-Mahé, qui avait ouvert ses portes, les visiteurs ont pu rencontrer Marie-Cécile et Philippe Maucourant, pour la rentrée de leurs associations (Tennis de Table, Théâtre, Sport et Loisir), ainsi que Mathilde Louis, la nouvelle bibliothécaire de la commune, qui tenaient chacun un stand. Nous vous donnons rendez-vous sur la place pour les prochains rendez-vous d'automne !



L'ÉPI MAHÉ est lancé !



Le 3 septembre dernier s'est déroulée l'inauguration de l'ÉPI MAHÉ. Pour l'occasion, ce sont 200 à 300 personnes qui se sont réunies sur la place de l'église pour accueillir la nouvelle gérante de l'épicerie chemilloise, Cassandra Wall-Pinto (cf QSCSD 80 pour plus d'informations).

Afin de lancer le nouveau projet sur les meilleurs rails, Cassandra avait mis les petits plats dans les grands et c'est une véritable petite fête qui s'est déroulée de 18h30 à 22h30 sur la place.

De 18h30 à 20h, un apéritif a été servi à toutes les personnes présentes, accompagné de petites mises en bouche préparées par Laurène (LA COCINA DE L).

Dans le même temps, les convives pouvaient déambuler entre divers stands mis en place pour l'occasion, allant de la sculpture à la fabrication de meubles en carton, en passant par la couture ou l'accompagnement parental, le tout animé en musique par Jean Baptiste, puis par une balade en contes.



À partir de 20h, la restauration a été ouverte et c'est plus d'une centaine de repas qui ont été servis, soit un tiers des personnes présentes qui a dîné sur place, et qui a pu profiter des artistes présents.

La soirée s'est clôturée par un concert du groupe « Breff » à partir de 20h30.



Suite à ce lancement, selon les propres mots de Cassandra, « plus que réussi », l'épicerie a ouvert ses portes le mardi 6 septembre, quasiment sous la forme souhaitée par l'épicière.

On peut donc se fournir sur place en épicerie salée ou sucrée, en boulangerie, en boisson ou encore en produits frais ou en parfumerie. C'est aujourd'hui près d'une trentaine de fournisseurs locaux qui vous proposent tous leurs produits réunis au même endroit, et il y en a pour tous les goûts, du petit morceau de fromage au bon morceau de viande.

Toutes les générations répondent présent et y trouvent leur bonheur au vu de la grande variété d'activités proposées.

Au-delà de la simple activité d'épicerie, vous pouvez donc simplement y passer pour boire une boisson chaude ou y prendre un petit apéritif (avec modération), y commander un plat traiteur.



Même si tous les projets souhaités par la gérante n'ont pas encore pu être mis en œuvre (« Point vert » ou « Relais colis » par exemple) on saura se rassurer avec les multiples animations qui sont prévues dans les prochaines semaines. L'une d'elle s'est d'ailleurs déroulée le 24 septembre dernier avec un atelier « Secret de miel » durant lequel deux animatrices ont révélé celui-ci, tant du point de vue alimentaire que cosmétique ou décoratif. L'atelier s'est déroulé en fin d'après-midi et l'ÉPI MAHÉ a proposé des crêpes au miel et au sucre accompagnées de Punch au miel jusqu'à 20h30.

Le 30 septembre, c'est une soirée « Hamburgers » à base de produits locaux qui est proposée.

Un énorme merci à Cassandra de continuer de faire battre le cœur du village. Merci à vous, chemilloises et chemillois, d'avoir répondu présents pour le lancement de l'ÉPI MAHÉ !



Le patrimoine de Chemillé sur Dême

Les 17 et 18 septembre avaient lieu les journées européennes du patrimoine.

Pour marquer sa participation à la manifestation, la commune avait concocté un petit circuit de découverte du patrimoine de Chemillé sur Dême. Chaque étape était dotée d'un panneau présentant le monument ou le site.

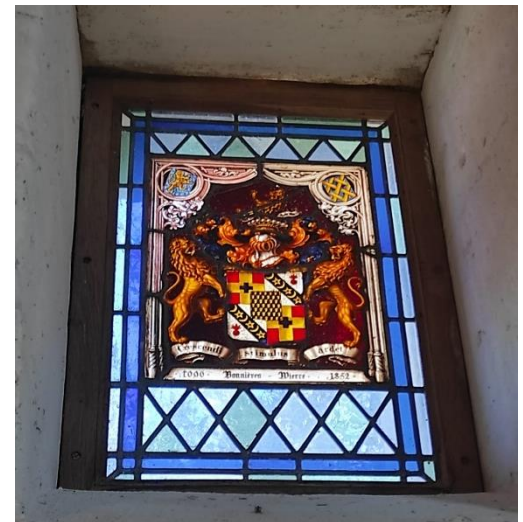
Y étaient présentés le bâtiment de la mairie, l'église, la croix et la chapelle du cimetière, la maison de l'Averne, les anciens hôtels du Croissant et du Faisan, la devanture de l'ancienne boucherie, le lavoir, le parc de l'Espace de Vienne, et, exceptionnellement ouverts pour l'occasion, les manoirs de Rebondais et de Rezay. Les propriétaires respectifs ont ainsi accueilli les visiteurs tout au long de ce week-end et commenté l'histoire des lieux et les rénovations en cours.

Pour agrémenter la balade et profiter d'un moment de partage, chacun a été invité, par la mairie et les propriétaires des deux manoirs, à se retrouver par deux fois : le samedi midi dans le jardin de Rebondais, pour un pot d'ouverture et, le dimanche en fin d'après-midi, à Rezay autour d'un pot de clôture.

Ainsi, plus d'une soixantaine de personnes, de Chemillé sur Dême mais aussi des environs, sont venues jusqu'à la salle blanche, place de l'église, durant le week-end. Les documents relatifs à ces journées, et notamment le circuit et son jeu de piste édité pour l'occasion, étaient à leur disposition. Elles pouvaient également découvrir, ou redécouvrir, de vieilles cartes postales récoltées auprès de quelques habitants et exposées sur les murs de la salle avec les fameuses petites histoires parues dans le quatre saisons (cf. « Le saviez-vous ? »). Une plongée dans l'ancien Chemillé propice à réveiller les souvenirs... et de fait, il s'y est raconté maints instants vécus dans la commune. De là à faire envie de petites soirées où l'on pourrait se laisser conter l'ancien temps par les détenteurs de cette mémoire, il n'y a qu'un pas...



Delphine Dufour, conseillère municipale, organisatrice des journées du patrimoine à Chemillé sur Dême, dans la salle blanche, où l'on pouvait retirer les documents relatifs à cette journée.



Le circuit et le jeu de piste sont encore disponibles à l'accueil de la mairie.

Mathilde Louis, bibliothécaire de Chemillé-sur-Dême



Mathilde a pris ses fonctions le 2 septembre. Elle partagera son temps entre la bibliothèque de la commune et celle de Marray, suite au départ de Marion qui a pris la direction de la bibliothèque de Neuvy-le-Roi et la coordination du réseau auquel la bibliothèque de Chemillé sur Dême est rattachée.

Avant cela, Mathilde était restauratrice de sculptures et a travaillé pendant quatre ans pour différents musées. Elle a également animé des ateliers de sensibilisation au patrimoine auprès des enfants. Elle en garde le plaisir de transmettre, mais aussi d'apprendre des enfants, et plus généralement d'être en contact avec un public.

La crise due au coronavirus a précarisé sa profession et l'a amenée à ce changement de voie. Déjà bénévole, depuis deux ans, à la bibliothèque de Saint Etienne de Chigny, amoureuse des livres et de littérature, elle a tout d'abord fait un stage à la DLLP (Direction déléguée du Livre et de la Lecture Publique) d'Indre-et-Loire, puis s'est engagée sur la formation de l'ABF (Association des bibliothécaires de France).

Elle y a rencontré Marion, ce qui l'a mené tout droit à Chemillé sur Dême et Marray. Nous lui souhaitons la bienvenue !



... Au travers des associations

La bibliothèque fait sa rentrée !

La bibliothèque est réouverte depuis le 2 septembre. En cette période de rentrée, n'hésitez pas à venir vous inscrire à la bibliothèque. L'inscription est gratuite pour les enfants et coûte 6 euros à l'année pour les adultes. Cela vous permet de profiter des 2500 documents à disposition sur place (livres, DVD, magazines, livres lus...), mais aussi aux 40 000 documents répartis sur le réseau des bibliothèques de Gâtine-Racan. Ainsi, vous pouvez réserver un livre à Chemillé sur Dême ou aller à Marray pour emprunter un manga et rendre vos documents à Neuvy-le-Roi.

L'inscription vous donne également accès à la plateforme NOM@DE qui contient une multitude de ressources en ligne (films, livres numériques, magazines, cours en ligne...).

Concernant les animations, celles-ci reprendront pour les vacances de la Toussaint. Des lectures et des ateliers créatifs seront proposés aux enfants les 26 octobre et 2 novembre. Retrouvez toutes les informations via notre page facebook.

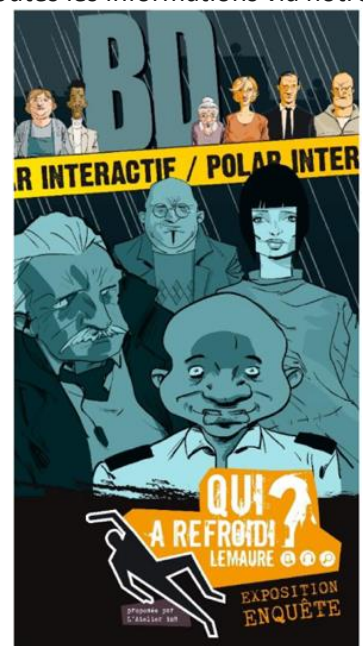
La bibliothèque vous proposera également un cycle autour des polars à partir de novembre jusque fin janvier avec la présentation d'une exposition-enquête « Qui a refroidi Lemaure ? » du 22 novembre au 8 décembre (à partir de 13 ans). D'autres animations viendront s'ajouter à cette exposition, cependant nous ne connaissons pas encore les dates de programmation. Nous vous communiquerons les informations en temps voulu.

L'équipe de la bibliothèque est ouverte à de nouvelles idées et à accueillir de nouveaux bénévoles !

Si vous avez envie de participer à la vie de la bibliothèque, n'hésitez pas à venir nous rencontrer.

Rappel des horaires :

- Mercredi : 14h30 – 17h30
- Vendredi : 16h30 – 18h30
- Samedi : 10h30 – 12h00



Le foyer Bois Soleil

L'été du Foyer Bois soleil a débuté par le goûter des familles le 21 juillet, une parenthèse au milieu de la canicule. Au mois d'août, une visite a été organisée à Sonzay, pour aller goûter les glaces de la famille Kuipers. Un délice vous diront les résidents et l'équipe ! Puis une autre visite : la ferme du Comptoir du Panier fermier, où Alexane Launay a fait découvrir son exploitation. Un grand merci pour son accueil chaleureux !

La fête des familles aura lieu cette année le 30 septembre, une occasion pour se retrouver autour d'un repas convivial. Les préparatifs commencent !



Des nouvelles des pompiers

Cet été, une partie du personnel formé aux Feux de Forêt a dû partir en renfort dans le Maine et Loire. Le groupe s'est rendu en activité opérationnelle sur les feux des communes de Baugé et Faye en Anjou. La reprise pour nos JSP s'est faite le samedi 27 août. Bienvenue à Hugo BONNIN de Chemillé Sur Dême et à Raphaël LALLIER PITAT des Hermites.



Vous pouvez déjà prendre en note la cérémonie de Sainte BARBE du centre d'incendie et de secours du Val de Dême qui se déroulera le samedi 10 décembre 2022 à 17h30 dans nos locaux. Après deux années d'interruption, la cérémonie sera l'occasion de fêter notre Ste patronne avec vous et de vous présenter nos nouvelles recrues de Sapeurs-Pompiers et Jeunes Sapeurs-Pompiers. Cela permettra aussi de remettre officiellement à un grand nombre de personnels les diplômes acquis à la suite de formation suivie ces trois dernières années, ainsi que les galons marquant les nouvelles compétences acquises.



Chemillé en scène

La reprise des activités de théâtre de l'association Chemillé en scène a démarré le 12 septembre, à la salle des fêtes, comme les années précédentes.

Il reste quelques places pour les cours adultes. Pour les cours ados et enfants, qui sont complets, vous pouvez néanmoins vous inscrire sur la liste d'attente.

Contact : Marie-Cécile MAUCOURANT 02 47 52 39 30 - enscene.chemille@orange.fr



La vie de nos écoles !

La rentrée 2022-23, présentation des maîtresses

Le RPI (Regroupement Pédagogique Intercommunal) de la Vallée de la Dême compte cette année 124 élèves depuis la petite section jusqu'au CM2. À la suite d'une fermeture de classe, Mme Kocher devient chargée d'école à Marray avec une classe. Mme Michelon a pris la direction de Chemillé sur Dême.

L'équipe de La Ferrière n'a pas changé.

Les élèves du RPI travailleront particulièrement cette année sur le thème des Arts.

Les élèves de La Ferrière bénéficieront de séances de zumba kids dirigées par un intervenant sportif professionnel, tandis que les élèves de Marray expérimenteront la « classe dehors » avec Mme Kocher.

*L'équipe enseignante, de gauche à droite :
Laëtitia THENAISIE (La Ferrière), Sophie KOCHER (Marray),
Laura LEJAULT (La Ferrière), Audrey MICHELON (Chemillé sur Dême),
Alexandra PELTIER (Chemillé sur Dême).*



Episode – l'épicerie solidaire

L'Épicerie solidaire accueille des personnes isolées ou des familles habitant la Communauté de Communes, rencontrant des difficultés financières passagères. Elles sont écoutées par des bénévoles qui définissent avec elles un projet en vue de surmonter leurs problèmes financiers. Cela repose sur un accès à des produits alimentaires et d'hygiène vendus à 20 ou 30% de leur valeur marchande ; les économies ainsi réalisées leur permettent au mieux de faire face à une situation imprévue (séparations, réparations diverses, attente de prestations, achat d'électroménager etc ...).

L'épicerie peut également soulager des personnes dans le cadre d'une insertion professionnelle surtout le 1^{er} mois. En effet, l'accès à une alimentation moins onéreuse peut faciliter le règlement de certains frais comme le carburant ou la garde des enfants. Cependant l'accès reste soumis à des conditions de ressources.

Merci à la Commune de St Patern Racan pour la mise à disposition de locaux et pour leur entretien. Cela favorise un accueil respectueux et attentif. Merci également aux autres Communes et au Conseil Départemental pour leur soutien financier ainsi qu'aux producteurs locaux et particuliers qui nous font don de leur surplus de récoltes.

Vous avez un peu de temps à consacrer à une association près de chez vous ? Alors n'hésitez pas à nous rejoindre. Un accueil chaleureux pour un moment de partage vous sera réservé.

Bon à savoir : Inscription gratuite au club de Basket de St Patern pour les enfants des familles bénéficiant de l'Épicerie.

Contact : 12bis rue Paul-Louis Courier
37370 ST PATERNE RACAN
Tel : 02 47 40 80 18 – 07 67 67 33 04 -
episode37370@laposte.net



« Laissez-vous embarquer par ma bienveillance pour aller vers la meilleure version parentale de vous-même »



Nous n'avons pas tous appris à nous occuper de nos enfants ou nous n'avons pas toutes les clés en mains, car il y a autant de méthodes que d'enfants... Devenir et être parent est l'un des défis les plus importants et complexes de la vie adulte. Lorsqu'un couple de parents rencontre des difficultés face à la parentalité, une aide peut être bienvenue pour régler certains conflits et problèmes. Laurence vous propose son expérience pour aller vers une parentalité plus bienveillante et positive.

Une année a été nécessaire à la réalisation de son projet d'accompagnement à la parentalité, qui vient de voir le jour sur la commune. Nous vous présentons aujourd'hui Laurence Leray, accompagnante à la parentalité et à la communication bienveillante.

Après 20 années passées comme Éducatrice de jeunes enfants pendant lesquelles elle a travaillé en structure petite enfance et Relais Assistantes Maternelles, Laurence fait une première reconversion professionnelle pour devenir bibliothécaire. Pour les plus curieux, vous l'avez donc déjà rencontrée à la bibliothèque de Chemillé sur Dême. La crise sanitaire a malheureusement freiné cet élan et ce projet. Laurence a alors décidé de retourner vers ce qui fait vibrer son cœur : le soutien à la parentalité, pour permettre à chaque parent et chaque famille de retrouver un peu de légèreté et de sérénité dans le quotidien.

Aujourd'hui, forte de son expertise dans l'accompagnement des familles et dans la communication, elle met ses compétences au service des familles :

- Ateliers collectifs : ateliers "du stress au bien-être" le mardi soir à 20h45 à Chemillé sur Dême : L'objectif est de valoriser les compétences de parents que vous avez déjà en vous et de dynamiser un savoir-faire unique, adapté à votre famille !
- Ateliers émotions enfants, adolescents, adultes (dates à déterminer)
- Ateliers gestion du stress en 7 modules (dates à déterminer)
- Accompagnement familial et/ ou individuel en fonction des besoins
- Formation à la communication bienveillante
- Groupes de paroles, soirée d'échanges sous forme de conférence ou café parents dans les structures environnantes.

« Je souhaite ainsi semer des graines pour retrouver le sourire et l'apaisement dans les relations de chacun, avec des outils simples, rapides et efficaces. Tout au long de mon parcours professionnel, j'ai choisi de me former et d'acquérir des compétences en développement personnel. L'écoute active, l'empathie, la reformulation, la communication bienveillante, la technique de libération émotionnelle (E.F.T), la créativité... font partie des nombreux outils que je propose pour vous accompagner à communiquer facilement » précise Laurence.

Elle vous donne donc deux rendez-vous :

- le mardi à 20h45 à la salle blanche pour participer aux ateliers du stress au bien-être. Inscriptions et renseignements par mail : laurence.l@mailo.com
- le samedi 1^{er} octobre lors de l'exposition "Et si on changeait d'angle ?" de 10h à 17h30 à la salle des Quatre vents pour discuter et partager autour des questions de parentalités. Dès 10h : Café papote « Parents, et si on changeait d'angle ? » Ateliers interactifs tout au long de la journée animés par le Réseau d'Écoute d'Appui et d'Accompagnement des Parents. Tout public – Gratuit.



PASSER DE MAMAN ÉPUIÉE À MAMAN ZEN ?

Rejoins l'Atelier du "Stress au Bien-être", pour apporter de la légèreté, de la sérénité et de la joie dans ton quotidien

- Apprendre à gérer son stress
- Vivre un quotidien plus léger
- Prendre un autre regard sur les soucis et trouver des solutions
- Retrouver la confiance en soi
- se soutenir entre mamans

Ces rencontres hebdomadaires sont basées sur un itinéraire thématiques, de citations, de témoignages

Première séance offerte
Prix réduit pour participer au groupe pilote : 22€ par atelier, au lieu de 28€
A partir du 19 septembre 2022

Accorde toi une heure par semaine :

- le lundi à 12h30 atelier en ligne
- le mardi à 20h45 à Chemillé sur Dême
- ou le jeudi à 20h30 atelier en ligne

LAURENCE LERAY - ACCOMPAGNANTE PARENTALE FORMATRICE HAPPY PARENTS
06 77 73 09 01

Renseignements: 06 77 73 09 01 - laurence.l@mailo.com - 37570 Chemillé sur Dême
Instagram, Facebook & LinkedIn : Laurence Leray Accompagnement

Le saviez-vous ?

Les commerces à Chemillé sur Dême, dans les années 1950, 60, 70

En entrant dans Chemillé par la route de Tours se trouvait, en face du garagiste, un magasin de vaisselle-cadeaux-quincaillerie. Un peu plus loin, le magasin ROCHERON, entre les anciens hôtels du croissant et du faisan).

Ce commerce pourrait aujourd'hui être comparé à une grande surface. En effet il y avait de tout : épicerie, crèmerie, mercerie, chaussures, vêtements de travail, vaisselle, aliments pour animaux, produits d'hygiène et de beauté et, suivant les marchés, poissons frais et légumes frais par exemple. Ce commerce assurait les tournées dans la campagne avec plusieurs camions aménagés, ainsi qu'un marché à Tours, place du Grand Marché, avec des produits locaux.



Il y avait même devant ce commerce une pompe à essence de marque ESSO, qui, actionnée par une manivelle, distribuait 5 litres à chaque pompage !

Pour la petite histoire, il y avait devant ce commerce (le village n'ayant pas encore l'eau courante) une pompe où le voisinage et les deux hôtels s'approvisionnaient en eau potable.

Enfin ce même commerce avait créé, dans une structure juridique différente, une affaire dite de « carburant » qui lui permettait d'aller dans les fermes effectuer des livraisons pour les besoins agricoles !

Notons au passage que l'hôtel du faisan délivrait des billets de car pour la S.T.A.O. (Société des Transports de l'Ouest) assurant la ligne TOURS – LE MANS, ainsi que la vente des permis de pêche ! Son propriétaire avait également une activité de courtier en grains et en engrais pour les cultivateurs.

Sur la place de l'église se trouvaient : une charcuterie qui vendait du lait livré (dans un bidon) par une ferme du village pour la vente au détail (chacun venait avec sa laitière), les Comptoirs Modernes (actuellement l'agence postale), une mercerie à la suite d'un coiffeur qui lui-même avait succédé à un commerce de ferblanterie-quincaillerie-et réparation de casseroles avec des rustines et articles funéraires, et un commerce de mercerie-bonneterie.

Il y avait également dans la rue principale le bureau dit « Bureau Chaix » sis en face du jardin au monument aux morts. C'était une entreprise dite libérale au sens fiscal. Cette entreprise avait comme objet social la mise en relation des papetiers, pour la fourniture de matériels d'imprimeries et de matières premières pour la fabrication du papier. Elle occupait entre huit et dix salariés (principalement des Chemilloises) et avait à l'époque un télex ! Cette entreprise a pris fin en décembre 1983.

Sur le côté gauche de la petite rue qui monte à l'église se trouvait le commerce dit de « Marie Thérèse » : dépôt des ordonnances médicales, tabac, délivrances des congés pour transports de vins non bouchés et articles variés et de bimboleries.

Sur la route de La Chartre, nous avons une boucherie dont nous pouvons voir encore la devanture, un commerce d'articles variés et, plus bas, deux commerces : un d'alimentation, l'autre d'alimentation-mercerie ...

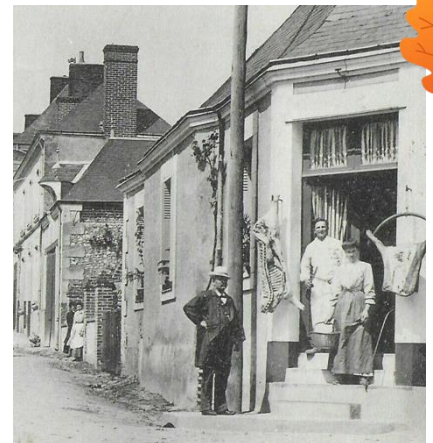
Il y avait également deux coiffeurs, route de Neuvy et rue de la Racotterie. Et encore : dans la rue principale, deux boulangeries ; dans le village, deux garagistes, deux couturières lingères, quatre cafés, sans compter celui situé aux Grands'Maisons.

Des banquets pour 80 convives, pour les associations, les mariages ou autres occasions, étaient assurés par une cuisinière du village ou des traiteurs dans les deux hôtels restaurants ou salles communales.

Dans le village un marchand de « peaux de lapins » passait à vélo pour récupération auprès des habitants.

Enfin il existait un marchand de charbon pour le chauffage.

Et encore pour la petite histoire, tout cela vivait et s'animaient sous l'œil du garde champêtre, Jules Richard qui, avec son tambour, annonçait les nouvelles à chaque carrefour du bourg du village.



État Civil

Naissance :

16 juillet : Hugo AYE
16 juillet : Célénya BOURLIER

Décès :

05 juillet : Fernand SAUSSEREAU (99 ans)
15 juillet : Jehan-Charles BONNEAU (59 ans)
1^{er} aout : William VIVIEN (81 ans)

Infos Pratiques

Soins infirmiers Tél 02 47 24 80 86
Permanence en mairie tous les mardis à 9h15 (avec ou sans RDV).

Assistante socialeTél 02 47 24 30 11
Les permanences sont assurées le 2^{ème} jeudi de chaque mois en mairie. Prendre rendez-vous auprès de la Maison de la Solidarité à Neuillé Pont Pierre.

Déchetterie.....Tél 02 47 29 39 50
La déchetterie de Saint Patern Racan est ouverte les lundi, mercredi, vendredi, samedi, de 9h00 à 11h45 et de 13h30 à 17h15.

Epicerie solidaire « Episode »..... Tél 02 47 40 80 18
(St Patern Racan)

Les Restos du Cœur Tél 02 47 24 36 53
(Neuillé Pont Pierre)
ad37.neuillepontpierre@restosducoeur.org

Mobilité solidaire Tél 07 66 52 68 91

Bibliothèque Tél 02 47 52 39 74

Agence postale communale Tél 02 47 52 30 05
Ouverture du lundi au samedi de 9h00 à 11h30.

Mairie Tél 02 47 52 33 30
mairie.chemillesurdeme@orange.fr
www.chemillesurdeme.fr
Ouverture du lundi au vendredi de 8h45 à 12h15
et le samedi de 8h45 à 11h30.

Communauté de Communes Gâtine – Racan.....
(St Antoine du Rocher) Tél 02 47 29 81 00
www.gatine-racan.fr

Vacances scolaires de la Toussaint
Fin des cours : samedi 22 octobre 2022
Rentrée scolaire : lundi 7 novembre 2022

Vacances scolaires de Noël
Fin des cours : samedi 17 décembre 2022
Rentrée scolaire : mardi 3 janvier 2023

A LOUER - Chemillé sur Dême, appartement type 3 (env. 70 m²)
1^{er} étage avec entrée indépendante. Cuisine, pièce à vivre avec poutres apparentes, 2 chambres, salle de bains, WC, grenier.
Chauffage électrique. Double-vitrage. Classe énergétique : E, GES : C
Loyer 422 €, charges non comprises. Logement soumis à condition de ressources. Libre.

Pour tous renseignements, s'adresser à la mairie de Chemillé sur Dême.
Téléphone : 02 47 52 33 30. Visites uniquement sur RDV.



A vos agendas ...

14 octobre : marché de producteurs
26 octobre : animation bibliothèque
2 novembre : animation bibliothèque
11 novembre : cérémonie commémorative

11 novembre : marché de producteurs
22 novembre au 8 décembre : exposition bibliothèque
9 décembre : marché de producteurs
10 décembre : cérémonie Sainte Barbe

Directeur de la publication : Eloi Canon.

Rédacteurs : Olivier Boulesteix, Mélanie Deschamps, Delphine Dufour, Pierre Letort, Sandrine Nisseron, Morgan Radé.

Mise en page : Sandrine Nisseron, Fabienne Perroux.